

**ZUKUNFT
NEBIKON**



LEITSÄTZE * MASSNAHMEN

The background is a solid yellow color with a pattern of white, irregular, wavy lines that resemble topographic contour lines or a fingerprint-like texture. The lines are thin and vary in thickness and curvature, creating a complex, organic pattern across the entire page.

47° 11' 33.98" N, 7° 58' 41" O

Nebikon * «mis Dorf»	5
01 * Entwicklung der Gemeinde	6
02 * Wirtschaft	8
03 * Versorgung und Entsorgung	10
04 * Verkehr	12
05 * Umwelt	14
06 * Gesellschaft	16
07 * Gesundheit	18

00 * INHALT

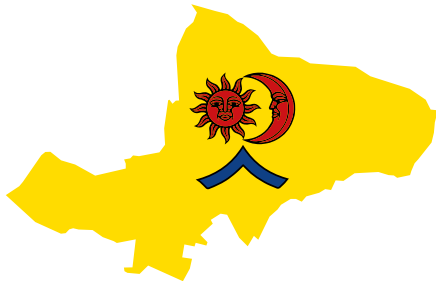
08 * Bildung	20
09 * Freizeit	22
10 * Kultur	24
11 * Planung und Bau	26
12 * Behörden, Verwaltung, Werkhof	28
13 * Öffentliche Sicherheit	30
14 * Finanzen	32
15 * Zusammenarbeit	34



Wir planen eine sanfte Entwicklung von Nebikon, welche auf die schöne natürliche Umgebung Rücksicht nimmt. Dazu erschliessen wir auch behutsam gute Wohnlagen. Jung und Alt sollen sich in unserem lebendigen Dorf wohl fühlen. So stellen wir unserer Bevölkerung die notwendige Infrastruktur zur Verfügung und unterstützen die Vereine. Gepflegte Anlagen und verkehrsarme

NEBIKON * «MIS DORF»

Flächen fördern die persönlichen Begegnungen zusätzlich. Wir tragen Sorge zu unseren vielfältigen Einkaufsmöglichkeiten und zur Gastronomie. Auch die medizinische Versorgung wollen wir vor Ort anbieten. Gesunde Finanzen ermöglichen es uns, die hohe Wohn- und Lebensqualität zu erhalten und weiter zu fördern. Nebikon – mis Dorf – soll auch in Zukunft persönlich und offen sein.



Wir streben mit einem sanften Wachstum der Bevölkerung eine qualitative Entwicklung der Gemeinde an. Dabei sollen auch jüngere, mittelständische Familien unsere Gemeinde beleben.

01 * ENTWICKLUNG DER GEMEINDE

Wir tragen Sorge zu unserer schönen natürlichen Umgebung und fördern die öffentlichen Anlagen im Dorf. Mit einer gezielten Gestaltung und Pflege unserer Strassenräume unterstützen wir die Attraktivität von Nebikon zusätzlich.





MASSNAHMEN – AKTIVITÄTEN

- * Fördern und Entwicklung des Bevölkerungswachstums durch Erschliessung von Wohnraum
- * Erarbeiten eines Konzepts für die Gestaltung/Entwicklung des Dorfbildes
- * Erhalt und Pflege der Grünflächen im Dorf
- * Schaffen von attraktiven Begegnungsräumen
- * Gestalten der Strassenräume
- * Regelmässige Pflege und Reinigung der öffentlichen Anlagen
- * Fördern des Bekanntheitsgrades und Image durch Marketing-Aktivitäten



MASSNAHMEN – AKTIVITÄTEN

- * Fördern der wirtschaftlichen Rahmenbedingungen durch geeignete Massnahmen
- * Pflege der Unternehmen vor Ort durch regelmässige Kontakte und Gespräche; Industrie, Gewerbe
- * Pflege von Kontakten zu den landwirtschaftlichen Betrieben vor Ort
- * Fördern der Entwicklung von qualifizierten Arbeitsplätzen durch Erschliessung von Gewerbezonen





Wir unterstützen mit geeigneten Rahmenbedingungen die Entwicklung unserer ansässigen Unternehmen und die Ansiedelung von neuen Betrieben. Dabei streben wir eine ausgewogene Branchen-

02 * WIRTSCHAFT

struktur und die Schaffung von qualifizierten Arbeitsplätzen an. Die Sicherstellung der Grundversorgung und der Erhalt unserer landwirtschaftlichen Betriebe ist uns ein wichtiges Anliegen.



Der Erhalt von vielfältigen Einkaufsmöglichkeiten ist uns wichtig. Wir pflegen unsere Infrastruktur im Bereich Wasser, Abwasser und Energie und erhalten diese durch regelmässige Investitionen

03 * VERSORGUNG UND ENTSORGUNG

auf einem guten technischen Niveau. Wir setzen uns für eine hohe Qualität und Sicherheit unserer Versorgung zu günstigen Tarifen ein. Die Entsorgung von Abfällen organisieren wir zusammen mit kommunalen und privaten Dienstleistern.





MASSNAHMEN – AKTIVITÄTEN

- * Laufender Unterhalt unserer Infrastruktur
- * Langfristige Investitionsplanung zum Erhalt und Ausbau einer guten technischen Infrastruktur
- * Kostendeckende Tarife im Bereich der Versorgung und Entsorgung



MASSNAHMEN – AKTIVITÄTEN

- * Erhalten und Fördern des Park & Ride-Angebots beim Bahnhof
- * Beruhigen des Verkehrs im Dorfzentrum
- * Erhöhen der Sicherheit für die Fussgänger, für die Schüler-innen und Schüler sowie für die Velofahrer
- * Entwickeln und Optimieren der Hauptverkehrsachsen





Wir setzen uns für eine optimale Erschliessung von Nebikon mit dem öffentlichen Verkehr sowie den Erhalt unseres «HUB-Bahnhofs» ein. Wir sorgen für eine einwohnerfreundliche Lenkung des privaten

04 * VERKEHR

Verkehrs. Mit geeigneten Massnahmen beruhigen wir den Verkehr im Zentrum und in den Wohnquartieren. Wir fördern die Sicherheit für die Fussgänger und Velofahrer.



Wir tragen Sorge zu unserer schönen Landschaft und natürlichen Umgebung. Wir schützen die

05 * UMWELT

Lebensräume unserer Tierwelt und achten auf unsere Pflanzen. Wir pflegen unsere Naherholungsgebiete, insbesondere den Wald und die Gewässer.





MASSNAHMEN – AKTIVITÄTEN

- * Sensibilisieren der Bevölkerung für den Schutz unserer Natur
- * Pflege und Unterhalt des Waldes und der Gewässer
- * Entwickeln von Aktivitäten gegen das Littering und die Verschmutzung durch Licht
- * Pflege und Unterhalt unserer Picknickplätze und Grillstellen

MASSNAHMEN – AKTIVITÄTEN

- * Fördern der Integration der Bevölkerung durch deren Einbezug bei der Organisation von Festivitäten
- * Erfassen der Bedürfnisse der älteren Menschen und Weiterentwickeln des Alters-Leitbildes
- * Schaffen von altersgerechtem Wohnraum möglichst zentral
- * Unterstützen der Angebote im Bereich der «familien-ergänzenden Betreuung»
- * Erfassen der Bedürfnisse der Jugendlichen und Umsetzen des Jugend-Leitbildes
- * Fördern der Kompetenz der Fremdsprachigen in Deutsch





Wir setzen uns für die Anliegen und Bedürfnisse aller Generationen ein. So unterstützen wir bedürfnisorientierte Angebote für Kinder,

06 * GESELLSCHAFT

Jugendliche und Familien, aber auch für unsere älteren Menschen. Die gute Integration aller Einwohner ist uns wichtig.



Wir setzen uns für eine optimale ambulante Versorgung unserer Bevölkerung ein. Dabei ist uns

07 * GESUNDHEIT

der Erhalt eines Hausarztes im Dorf sehr wichtig. Wir unterstützen unsere Spitex in der Entwicklung ihrer Dienstleistungen.





MASSNAHMEN – AKTIVITÄTEN

- * Aktive Unterstützung für den Erhalt einer Hausarztpraxis
- * Sicherstellen der Spitex-Dienste und bedürfnisgerechter Ausbau
- * Sicherstellen von ausreichend Pflegeheimplätzen für unsere Bevölkerung



ABC

MASSNAHMEN – AKTIVITÄTEN

- * Pflege eines regelmässigen, offenen und konstruktiven Kontakts mit der Schule
- * Unterstützen der Integrationsarbeit der Schule
- * Analyse der schulischen Infrastruktur und Einleiten der notwendigen Massnahmen
- * Festigen unseres regionalen Sekundarschulstandortes
- * Fördern der regionalen Zusammenarbeit im Schulwesen

123

ABC





Wir unterstützen die Schule in ihrer anspruchsvollen Aufgabe, die Kinder und Jugendlichen mit modernen Methoden und auf einem qualitativ guten Niveau ganzheitlich zu fördern. Dazu stellen

08 * BILDUNG

wir im Rahmen unserer finanziellen Möglichkeiten auch eine zeit- und methodengerechte Infrastruktur zur Verfügung. Die Integration soll auch in Zukunft aktiv und mit geeigneten Massnahmen gepflegt werden.



Wir unterstützen die aktive Gestaltung der Freizeit unserer Einwohner mit einer bedürfnisgerechten Infrastruktur und einem aktiven Vereinsleben. Dabei sind wir uns der Bedeutung der Vereine für

09 * FREIZEIT

die Förderung der Jugend und Integration bewusst und kommen deshalb ihren Anliegen im Rahmen unserer Möglichkeiten gerne nach. Jung und Alt sollen sich in Nebikon bewegen und wohl fühlen.





MASSNAHMEN – AKTIVITÄTEN

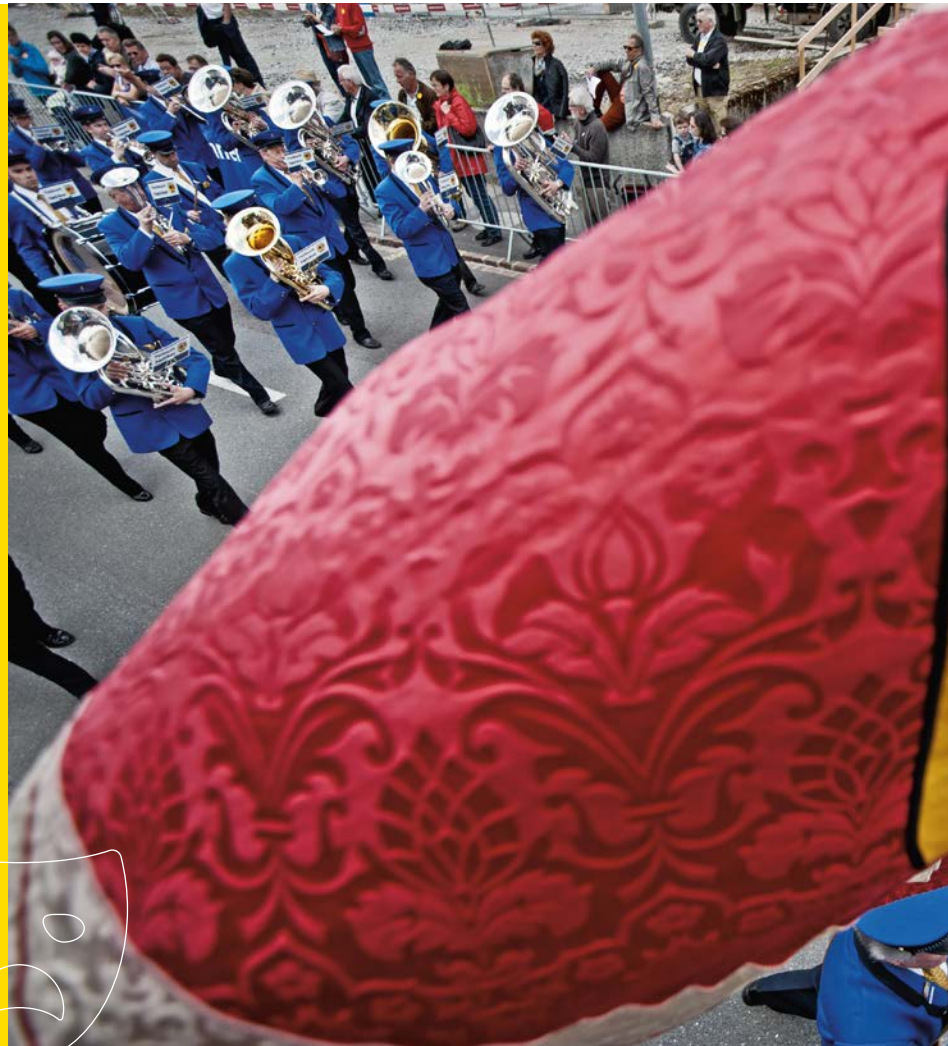
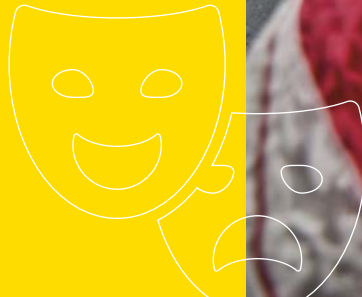
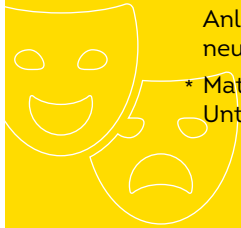
- * Wertschätzen der Arbeit der Vereine und Freiwilligen
- * Erfassen der Bedürfnisse und Überprüfen der Infrastruktur
- * Jährlicher Kontakt zwischen den Vereinen und Institutionen
- * Erhalt und Pflege des Schwimmbades «Stämpfel»





MASSNAHMEN – AKTIVITÄTEN

- * Pflege und Bewusstmachen der Geschichte/Entwicklung von Nebikon
- * Wahren der traditionellen Anlässe und Unterstützen von neuen Anlässen
- * Materielle und infrastrukturelle Unterstützung unserer Vereine





Wir wahren unsere traditionellen Anlässe und fördern die kulturellen Aktivitäten, um die Integration

10 * KULTUR

und Identifikation mit unserem Dorf zu stärken. Wir machen die Geschichte und Entwicklung von Nebikon vermehrt bewusst.



Wir streben im Rahmen der Neuen Raumplanung eine gezielte Entwicklung unseres Wohn- und Wirtschaftsraums an. Dabei schaffen wir attraktive

11 * PLANUNG UND BAU

Rahmenbedingungen für ein qualitatives Wachstum von Bevölkerung und Arbeitsplätzen. Eine fortschrittliche Baugesetzgebung fördert eine überzeugende, aber auch moderne Bauweise.





MASSNAHMEN – AKTIVITÄTEN

- * Erarbeiten des Siedlungsleitbildes und Start mit der Ortsplanungsrevision
- * Überarbeiten der Baugesetzgebung aufgrund der Neuen Raumplanung
- * Fördern von attraktivem Wohnraum zur Stärkung der Steuerkraft
- * Führen von Gesprächen mit Grundeigentümern zur Verflüssigung des Baulandes
- * Erhalt, Pflege und Sanierung der Infrastruktur im Hoch- und Tiefbau

MASSNAHMEN – AKTIVITÄTEN

- * Prüfen von alternativen Gemeindeführungsmodellen und Einführen der bevorzugten Variante
- * Entlasten des Gemeinderates von operativen Aufgaben durch die Verwaltung
- * Prüfen einer verstärkten Integration der Schulbehörden in die Gemeinde
- * Weiterentwickeln der Verwaltung zu einem einwohnerfreundlichen Dienstleistungsunternehmen
- * Erhalt der guten Zusammenarbeit zwischen den Mitarbeitenden im Werkhof, den Hauswarten und der Verwaltung
- * Fördern der Effizienz im Werkhof und bei den Hauswarten durch Arbeits- und Einsatzpläne





Wir entwickeln eine zukunftsorientierte und schlagkräftige Behörden- und Verwaltungsorganisation. Dabei prüfen wir eine Trennung von politischen und verwaltungstechnischen Aufgaben. Wir stärken das

12 * BEHÖRDEN, VERWALTUNG, WERKHOF

Milizsystem durch eine nachhaltige Entlastung der Behörden. Verwaltung und Werkhof entwickeln sich weiter zu modernen Dienstleistungsunternehmen, welche die vielen Aufgaben kompetent, effizient und einwohnerfreundlich abwickeln.



Wir sorgen mit einer funktionstüchtigen Sicherheitsorganisation und schlagkräftigen Feuerwehr

13 * ÖFFENTLICHE SICHERHEIT

für einen umfassenden Schutz unserer Bevölkerung. Wir schützen den öffentlichen Raum vor Gewalt, Belästigungen und Littering.





MASSNAHMEN – AKTIVITÄTEN

- * Sicherstellen eines ausreichenden Katastrophenschutzes, z. B. bei Hochwasser
- * Gewährleisten einer zeitgemäßen technischen Ausrüstung der Feuerwehr: Depot, Fahrzeuge, Material...
- * Pflege einer laufenden, stufengerechten Ausbildung der Führungsorgane und des Korps der Feuerwehr
- * Überwachung der kritischen öffentlichen Plätze und Anlagen
- * Konsequente Ahndung und Bestrafung bei Vorfällen und Delikten
- * Pflege der regionalen Zusammenarbeit zwischen den Sicherheitsorganisationen

MASSNAHMEN – AKTIVITÄTEN

- * Stärken der Steuerkraft durch Ansiedelung von interessanten natürlichen und juristischen Personen
- * Abstimmen und Koordinieren der Investitionen gemäss dem Finanzplan
- * Überprüfen der Investitionen bezüglich ihrer Tragbarkeit und Folgekosten
- * Pflege einer sparsamen und kostenbewussten Ausgabenpolitik
- * Pflege einer laufenden Bewirtschaftung und Optimierung der Liquidität
- * Verursachergerechte Verrechnung von Dienstleistungen der Gemeinde
- * Laufende Steuerung und Kontrolle der Kosten von Projekten der Gemeinde
- * Regelmässige und transparente Information der Bevölkerung bezüglich der finanziellen Situation und Vorhaben





Wir setzen uns mit einer verantwortungsvollen Finanz- und Investitionsplanung sowie einer sparsamen Ausgabenpolitik für eine ausgeglichene

14 * FINANZEN

Rechnung ein. Wir streben einen attraktiven Steuerfuss und eine Senkung der Verschuldung an. Ein gesundes Eigenkapital soll uns helfen, finanzielle Risiken und Schwankungen besser aufzufangen.

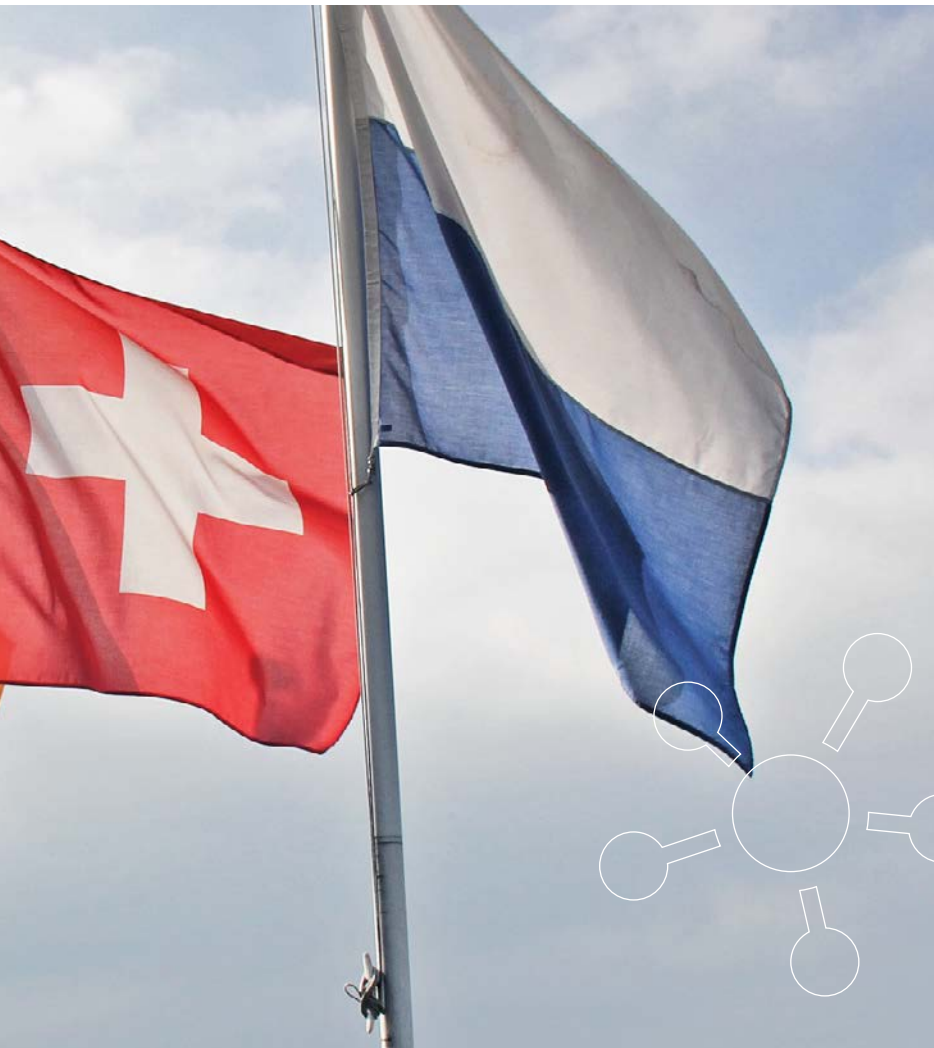


Wir pflegen eine offene und konstruktive Zusammenarbeit mit dem Kanton und unseren Nachbargemeinden. Wir wünschen uns weiterhin eine

15 * ZUSAMMENARBEIT

kooperative Zusammenarbeit mit den verschiedenen Institutionen, Organisationen, Verbänden und Vereinen vor Ort. Gemeinsam und im Dialog lassen sich viele Herausforderungen effizienter angehen.





MASSNAHMEN – AKTIVITÄTEN

- * Überprüfen der bestehenden Zusammenarbeitsformen mit den Gemeinden und Verbänden
- * Wahrnehmen des Rechts auf Mitsprache in den verschiedenen Verbänden und Organisationen
- * Prüfen eines regionalen Verbundes zur Bewältigung zukünftiger Aufgaben, z. B. Spitex
- * Prüfen der finanziellen Auswirkungen bei regionalen Projekten
- * Aufnahme von Gesprächen mit den Nachbargemeinden zur Prüfung von unterschiedlichen Formen der Zusammenarbeit

GEMEINDEKANZLEI NEBIKON

Kirchplatz 1 * Postfach 229 * 6244 Nebikon * Tel. 062 748 24 00 * gemeindekanzlei@nebikon.ch * www.nebikon.ch